

PROJEKTO PAVADINIMAS:

KITOS PASKIRTIES STOGINĖS (GRUPĖS- KITI
INŽINERINIAI STATINIAI) PAŠEŠUPIO G. 2,
KALVARIJA, STATYBOS PROJEKTAS

ADRESAS:

PAŠEŠUPIO G. 2, KALVARIJA

SKLYPO KADASTRINIS NR.:

-

PROJEKTUOTOJAS:

UAB ARCHITEKO

UŽSAKOVAS:

KALVARIJOS SAVIVALDYBĖS ADMINISTRACIJA

STATINIO KATEGORIJA:

NESUDĖTINGAS STATINYS

STATYBOS RŪŠIS:

NAUJA STATYBA

STATINIO NAUDOJIMO PASKIRTIS:

KITI INŽINERINIAI STATINIAI

PROJEKTAVIMO DARBŲ STADIJA:

TECHNINIS DARBO PROJEKTAS

DALIS:

ELEKTROTECHNIKOS IR ELEKTRONINIŲ RYŠIŲ

LAIDA:

0

BYLA:

25A25-TDP-E-ER

Vadovė

Toma Kartočienė

PV

Toma Kartočienė A1582

PDV


Vladas Stabingis 32361

2025 m.

DOKUMENTŲ ŽINIARAŠTIS

ELEKTROTECHNIKA

Eil. Nr.	Dokumento žymuo	Laida	Dokumento pavadinimas	Lapų
			TEKSTINĖ DALIS:	
1.	25A25-TDP-E-ER-DŽ	0	Dokumentų žiniaraštis	1
2.	25A25-TDP-E-ER-AR	0	Aiškinamasis raštas	3
3.	25A25-TDP-E-ER-TS	0	Techninės specifikacijos	2
4.	25A25-TDP-E-ER-SŽ	0	Sąnaudų žiniaraštis	2
			GRAFINĖ DALIS:	
5.	25A25-TDP-E-ER-SP	0	Situacijos planas	1
6.	25A25-TDP-E-ER-SAP	0	Stoginės aukšto planas	1
7.	25A25-TDP-E-ER-P-1	0	Jėgos skydo (P-1) schema	1
8.	25A25-TDP-E-ER-RTS	0	Ryšių tinklo schema	1
			PRIEDAI:	
			Projekto dalies vadovo atestatas	1
			Projektavimo užduotis	4
			Prisijungimo sąlygos	4

0	2026-01-21	Statybos leidimui, konkursui ir statybai					
Laida	Data	Laidos statusas ir išleidimo priežastis (jei taikoma)					
KVAL. DOK. NR.	architeko.		UAB Architeko Panerių g. 38A LT-03202 Vilnius į.k. 306259742 info@architeko.lt		STATINIO PROJEKTO PAVADINIMAS: KITOS PASKIRTIES STOGINĖS (GRUPĖS- KITI INŽINERINIAI STATINIAI) PAŠEŠUPIO G. 2, KALVARIJA, STATYBOS PROJEKTAS		
A 1582	PV	T. Kartočienė		El. parašas			
						DOKUMENTO PAVADINIMAS:	Laida
			STAMATA, MB ELEKTROS TINKLŲ PROJEKTAVIMAS Tel.: +370 601 52996 stamatamb@gmail.com www.stamata.lt		Dokumentų žiniaraštis		0
32361	PDV	V. Stabingis		El. parašas		DOKUMENTO ŽYMUO:	Lapas
LT	STATYTOJAS IR (ARBA) UŽSAKOVAS: Kalvarijos savivaldybės administracija				25A25-TDP-E-ER-DŽ		1
							Lapų
							1

AIŠKINAMASIS RAŠTAS

ELEKTROTECHNIKA

1. BENDROJI DALIS

1.1. Projekto rengimo pagrindas

Elektrotechninė projekto dalis parengta vadovaujantis:

1. Kalvarijos savivaldybės administracijos patvirtinta Techninė specifikacija ir projektavimo užduotimi;

2. Projektiniais pasiūlymais (PP);

3. Užsakovo patvirtintu šviestuvų išdėstymo planu (4 atramos, 7 šviestuvai);

4. Topografinė nuotrauka ir inžinerinių tinklų suvestiniu planu.

1.2. Normatyviniai dokumentai

Projektiniai sprendiniai ir numatomi statybos darbai atitinka šių Lietuvos Respublikoje galiojančių teisės aktų, reglamentų ir standartų reikalavimus:

Statyba ir projektavimas:

STR 1.04.04:2017 „Statinio projektavimas, projekto ekspertizė“;

STR 1.06.01:2016 „Statybos darbai. Statinio statybos priežiūra“;

STR 2.06.04:2014 „Gatvės ir vietinės reikšmės keliai. Bendrieji reikalavimai“;

STR 1.01.04:2015 „Statybos produktų eksploatacinių savybių pastovumo vertinimas“;

Elektrotechnika ir sauga:

Elektros linijų ir instaliacijos įrengimo taisyklės (patvirtintos LR energetikos ministro 2011 m. gruodžio 20 d. įsakymu Nr. 1-309);

Saugos eksploatuojant elektros įrenginius taisyklės (patvirtintos LR energetikos ministro 2010 m. kovo 30 d. įsakymu Nr. 1-100);

„Saugos ir sveikatos taisyklės statyboje“;

Gaisrinės saugos pagrindiniai reikalavimai (PAGD direktoriaus įsakymas);

Aplinkosauga, higiena ir atliekų tvarkymas: Statybinių atliekų tvarkymo taisyklės (patvirtintos LR aplinkos ministro 2006 m. gruodžio 29 d. įsakymu Nr. D1-637); 11. HN 98:2014;

LR Atliekų tvarkymo įstatymas Nr. VIII-787;

Lietuvos Respublikos specialiųjų žemės naudojimo sąlygų įstatymas 2019-12-11.

„Natūralus ir dirbtinis darbo vietų apšvietimas. Apšvietos ribinės vertės ir bendrieji matavimo reikalavimai“;


LST EN 12464-2:2007 „Šviesa ir apšvietimas. Darbo vietų apšvietimas. 2 dalis. Lauko darbo vietos“.

Nustojus galioti kuriam nors iš nurodytų dokumentų, galioja jį keičiantis dokumentas, taip pat atsizvelgiama į visus pirminio dokumento pakeitimus.

Kompiuterinės programos, kuriomis parengta projekto dalis: Windows 11, ZWCAD 2021 Pro, Open Office.

1.3. Įrangos parinkimo principas:

Visi projekte nurodyti medžiagų tipai, gamintojai ar prekių ženklai yra orientaciniai. Rangovas turi teisę siūlyti lygiaverčius gaminius, kurių techninės charakteristikos yra ne blogesnės nei numatyta šiame projekte.

0	2026-01-21	Statybos leidimui, konkursui ir statybai			
Laida	Data	Laidos statusas ir išleidimo priežastis (jei taikoma)			
KVAL. DOK. NR.	architeko.	UAB Architekto Panerių g. 38A LT-03202 Vilnius į.k. 306259742 info@architekto.lt		STATINIO PROJEKTO PAVADINIMAS: KITOS PASKIRTIES STOGINĖS (GRUPĖS- KITI INŽINERINIAI STATINIAI) PAŠEŠUPIO G. 2, KALVARIJA, STATYBOS PROJEKTAS	
A 1582	PV	T. Kartočienė	El. parašas		
				DOKUMENTO PAVADINIMAS:	Laida
		STAMATA, MB ELEKTROS TINKLŲ PROJEKTAVIMAS Tel.: +370 601 52996 stamatamb@gmail.com www.stamata.lt		Aiškinamasis raštas	
32361	PDV	V. Stabingis	El. parašas	DOKUMENTO ŽYMUO:	Lapas Lapų
LT	STATYTOJAS IR (ARBA) UŽSAKOVAS: Kalvarijos savivaldybės administracija			25A25-TDP-E-ER-AR	1 3

AIŠKINAMASIS RAŠTAS

2. ELEKTROTECHNINIAI SPRENDINIAI (E DALIS)

2.1. Elektros energijos tiekimas ir apskaita

Elektros energijos tiekimas stoginei numatomas iš suprojektuotos AB „ESO“ komercinės apskaitos spintos. Objektui suteikta 11 kW leistinoji naudoti galia (trifazis įvadas, 400 V). Nuo ESO apskaitos spintos iki stoginės projektuojamas požeminis įvadinis kabelis Al 4x16 mm².

2.2. Paskirstymo skydas (P-1)

Stoginės konstrukcijose montuojamas virštinkinis, drėgmei atsparus (IP65 atsparumo klasės) paskirstymo skydas P-1. Skyde montuojamas pagrindinis įvadinis kirtiklis (3P, 32A), viršitampių ribotuvas (B+C klasės) ir grupiniai automatiniai jungikliai. Žmonių apsaugai nuo elektros smūgio visoms rozečių ir lauko apšvietimo grupėms numatytos srovės nuotėkio relės (30 mA).

2.3. Apšvietimo valdymas ir šviestuvai

Teritorijoje suprojektuoti trys lauko apšvietimo tipai:

Pėsčiųjų takų apšvietimas: Žemi atraminiai šviestuvai („bolardai“, h~1.0 m, ~15 W / 1200 lm, IP65, IK10 klasė).

Apšvietimas prie įvažiavimo: Parko tipo šviestuvai ant atramų (h~3.0 m, ~39 W / 4600 lm, IP65, IK08).

Info stendo apšvietimas: Nukreipiamasis LED šviestuvas (IP65).

Lauko apšvietimas valdomas centralizuotai iš skydo P-1, naudojant astronominę laiko relę ir kontaktorių, taip užtikrinant automatinį įsijungimą tamsiuoju paros metu.

Stoginės vidaus apšvietimas:

Stoginės vidaus apšvietimui projektuojama aliuminių profilių su LED juostomis (24V DC, ~10 W/m, IP65) sistema. Bendras projektuojamas linijų ilgis – 35,55 m. Siekiant išlaikyti kompaktiškumą ir apsaugoti įrangą nuo aplinkos poveikio, LED juostų AC/DC 24V maitinimo šaltinis (min. 480 W galios, montuojamas ant DIN bėgelio) integruojamas į pagrindinį stoginės paskirstymo skydą P-1. LED juostų valdymas (įjungimas/išjungimas) atliekamas 230V grandinėje per stoginėje sumontuotą vietinį IP54 jungiklį.

Pastaba montuotojams: 24V LED juostų atkarpos (9 vnt.) privalo būti jungiamos lygiagrečiai („žvaigždės“ principu) nuo P-1 skydo atvestų magistralinių kabelių, siekiant išvengti įtampos kritimo ir netolygaus šviesos intensyvumo. Bėgelių aliuminio profiliai parenkami su atitinkamais difuzoriais ir galinėmis aklėmis, užtikrinančiais atsparumą drėgmei.“

2.4. Jėgos tinklas

Stoginėje, po stogu, suprojektuotos 3 vnt. buitinių kištukinių lizdų (230 V, 16 A). Kištukiniai lizdai parenkami su atmetamais dangteliais, ne žemesnės kaip IP54 atsparumo drėgmei klasės. Jie skirti aptarnaujančiam personalui, valymo įrangai ar renginių aparatūrai pajungti.

2.5. Kabelių klojimas

Visi lauko jėgos kabeliai (Cu 3x2.5 mm² ir Al 4x16 mm²) klojami žemėje, 0.7–0.8 m gylyje. Kabeliai apsaugomi lanksčiais dvisieniais gofruotais HDPE vamzdžiais. 0.3 m atstumu virš kabelio klojama išpėjamoji plastikinė juosta „Dėmesio elektros kabelis“.

Stoginės konstrukcijose kabeliai tiesiami paslėptai, nedegiamo gofruotame vamzdyje.

2.6. Įžeminimas

Prie skydo P-1 projektuojamas vietinis apsauginis įžeminimo kontūras, kalamas iš giluminių variuotų strypų. Įžeminimo varža turi būti ne didesnė kaip 10 Ω. Skydelyje įrengiama pagrindinė įžeminimo šyna (PE), prie kurios prijungiami visų kabelių apsauginiai (PE) laidininkai bei metalinės stoginės konstrukcijos (potencialų išlyginimui).

DOKUMENTO ŽYMUO:

25A25-TDP-E-ER-AR

Laida

Lapas

Lapų

0

2

3

AIŠKINAMASIS RAŠTAS

3. ELEKTRONINIŲ RYŠIŲ SPRENDINIAI (ER DALIS)

3.1. Ryšių įvadas ir trasos

Interneto ryšio tiekimui nuo esamo ryšių kanalizacijos šulinio (RKS) iki stoginės projektuojama požeminė ryšių trasa (HDPE Ø50 mm vamzdis). Į vamzdį įtraukiamas optinis ryšių kabelis. Ryšių vamzdis klojamas toje pačioje tranšėjoje kaip ir elektros kabeliai, išlaikant norminį 10 cm atstumą.

3.2. Ryšių mazgas ir komutacija

Stoginėje projektuojama lauko sąlygoms pritaikyta, rakinama telekomunikacinė spintelė (IP65). Joje montuojama optinė dėžutė (ODF), medijos konverteris bei komutatorius („Switch“) su PoE (angl. Power over Ethernet) funkcija. Komutatoriaus maitinimui dėžutėje numatyta 230 V rozetė, pajungta nuo skydo P-1.

3.3. Vaizdo stebėjimas ir Wi-Fi tinklas

Saugumui ir viešai prieigai užtikrinti stoginėje projektuojama:

2 vnt. IP vaizdo stebėjimo kamerų: Kameros montuojamos ant stoginės konstrukcijų. Vaizdo duomenys transliuojami tiesiai į miesto/užsakovo serverį.

1 vnt. Wi-Fi prieigos taškas: Užtikrina bevielio interneto ryšį lankytojams.

Tiek kameros, tiek Wi-Fi įrenginys maitinami ir duomenis perduoda tais pačiais variniais 6 kategorijos (Cat6 UTP/FTP lauko tipo) kabeliais, pajungtais nuo PoE komutatoriaus. Kabeliai konstrukcijose klojami paslėptai.

4. DARBŲ SAUGA IR APLINKOSAUGA

Visi elektros montavimo darbai turi būti vykdomi pagal parengtą technologijos projektą, laikantis „Saugos ir sveikatos taisyklių statyboje“ reikalavimų. Įrangos montavimą, derinimą ir matavimus gali atlikti tik atestuoti specialistai. Statybos metu susidariusios atliekos (kabelių atraižos, pakuotės) turi būti rūšiuojamos ir perduodamos sertifikuotoms atliekų tvarkymo įmonėms. Iškastas ir atgal užpiltas gruntas turi būti sutankinamas atstatant buvusias dangas ir žaliąją veją.

DOKUMENTO ŽYMUO:

25A25-TDP-E-ER-AR

Laida

Lapas

Lapų

0

3

3

TECHNINĖS SPECIFIKACIJOS

ELEKTROTECHNIKA

I. MEDŽIAGŲ TECHNINĖS SPECIFIKACIJOS (M)

M1. Elektros ir žemos įtampos kabeliai

M1.1. Įvadinis jėgos kabelis: Aliumininis, požeminis, su PVC/XLPE izoliacija. Skerspjūvis: Al 4x16 mm² (AXPK, NAYY ar lygiavertis).

M1.2. Kintamos srovės (230V) instaliacijos kabeliai: Variniai, apvalūs, su dviguba PVC izoliacija (CYKY, NYY). Lauko ir rozečių tinklams – Cu 3x2.5 mm², vidaus valdymui (jungikliams) – Cu 3x1.5 mm².

M1.3. Nuolatinės srovės (24V DC) kabeliai LED juostoms: Variniai, lankstūs arba kieti. Magistralinėms linijoms nuo P-1 skydo iki atšakų – Cu 2x2.5 mm². Atšakoms į pačius LED bėgelius – Cu 2x1.5 mm².

M1.4. Elektroninių ryšių kabeliai:

Lauko optinis kabelis: Vienamodis (Singlemode), min. 4 skaidulų, pritaikytas klojime į vamzdžius.

Vytos poros kabelis: Cat6 UTP arba FTP lauko sąlygoms (juodu PE apvalkalu, UV atsparus).

M2. Apsauginiai vamzdžiai ir priedai

M2.1. Požeminiai vamzdžiai: Dvisieniai gofruoti HDPE vamzdžiai (gniuždymas min. 450N). Jėgos kabeliams – raudoni (Ø40 - Ø50 mm), ryšių kabeliams – juodi arba žali (Ø50 mm).

M2.2. Instaliaciniai vamzdžiai stoginėje: Nedegūs (savaime gęstantys) PVC gofruoti vamzdžiai, behalogeniniai (HF) (Ø16 - Ø25 mm).

M2.3. Signalinė juosta: Raudonos spalvos „Dėmesio elektros kabelis“ ir „Dėmesio ryšių kabelis“ (klojama 0,3 m virš vamzdžio).

M3. Paskirstymo skydas P-1 ir modulinė aparatūra

M3.1. Skydas P-1: Virštinkinis, atsparus UV, IP65 atsparumo klasės, 36 modulių (užtikrinant vietą automatikai ir LED šaltinio aušinimui), su permatomomis durelėmis ir užraktu.

M3.2. Aparatūra (230V): Įvadinis kirtiklis 3P 32A; Viršįtampių ribotuvas B+C (T1+T2) 3P+N; Kombinuota nuotėkio relė (RCBO) 16A, 30mA, C ch.; Automatiniai jungikliai 10A, 6A, B ch.

M3.3. Automatikos elementai: Astronominė laiko relė ir kontaktorius (3P, 25A) lauko apšvietimui.

M3.4. LED maitinimo šaltinis (24V DC): Pramoninis AC/DC maitinimo šaltinis tvirtinamas ant DIN bėgelio. Galia: min. 480 W. Išėjimo įtampa: 24V DC. Apsaugos nuo trumpo jungimo ir perkrovos.

M4. Šviestuvai ir LED apšvietimo sistemos

M4.1. Stoginės vidaus LED sistema (Bėgeliai): Anoduoto aliuminio profiliai (bėgeliai) su matiniu lęšiu (difuzoriumi) ir sandariomis galinėmis aklėmis. LED juosta 24V DC, galia ~10 W/m, šiltai/neutraliai balta (3000K-4000K), apsaugos klasė IP65 (dengta silikonu).

M4.2. Takų šviestuvai (Bolardai): Aukštis ~1.0 m, ~15W, ~1200 lm, IP65, IK10 (antivandaliniai).

M4.3. Parko šviestuvai (Atramos): Atramos aukštis ~3.0 m, LED šviestuvai ~39W, ~4600 lm, IP65, IK08.

M4.4. Info stendo šviestuvai: Nukreipiamasis LED prožektorius, ~39W, IP65, IK08.

0	2026-01-21	Statybos leidimui, konkursui ir statybai			
Laida	Data	Laidos statusas ir išleidimo priežastis (jei taikoma)			
KVAL. DOK. NR.	architeko.	UAB Architeko Panerių g. 38A LT-03202 Vilnius į.k. 306259742 info@architeko.lt		STATINIO PROJEKTO PAVADINIMAS: KITOS PASKIRTIES STOGINĖS (GRUPĖS- KITI INŽINERINIAI STATINIAI) PAŠEŠUPIO G. 2, KALVARIJA, STATYBOS PROJEKTAS	
A 1582	PV	T. Kartočienė	El. parašas		
				DOKUMENTO PAVADINIMAS:	Laida
	ELEKTROS TINKLŲ PROJEKTAVIMAS STAMATA www.stamata.lt stamatamb@gmail.com +370-601-52996		STAMATA, MB ELEKTROS TINKLŲ PROJEKTAVIMAS Tel.: +370 601 52996 stamatamb@gmail.com www.stamata.lt		Techninės specifikacijos
32361	PDV	V. Stabingis	El. parašas	DOKUMENTO ŽYMUO:	Lapas
LT	STATYTOJAS IR (ARBA) UŽSAKOVAS: Kalvarijos savivaldybės administracija			25A25-TDP-E-ER-TS	Lapų
					1
					2

TECHNINĖS SPECIFIKACIJOS

M5. Elektros instaliacijos gaminiai

Buitiniai kištukiniai lizdai: 230V, 16A, virštinkiniai, su atmetamu dangteliu, IP54 arba IP55.

Jungiklis (LED sistemos perjungimui): virštinkinis, 1-o klavišo, IP54.

M6. Elektroninių ryšių ir saugos įranga (ER)

M6.1. Telekomunikacinė spintelė: Metalinė, rakinama, IP65, dydis ~300x400x200mm. Viduje – optinė kasetė (ODF), 230V rozetė.

M6.2. Komutatorius (Switch): Min. 4 prievadų (RJ45) palaikantis PoE ir 1 SFP optinis prievadas.

M6.3. Vaizdo kameros: IP tinklo kameros, min. 4 MP, IR pašvietimas nakčiai, IP67, IK10, PoE.

M6.4. Wi-Fi prieigos taškas: Lauko sąlygoms (IP65), 802.11ac/ax, PoE.

M7. Įžeminimo medžiagos

Giluminiai įžeminimo strypai (varijuotas plienas Ø16 mm), jungiama juosta ir antikorozinės medžiagos.

II. DARBŲ TECHNINĖS SPECIFIKACIJOS (D)

D1. Žemės darbai: Tranšėjų kasimas (0.7-0.8 m), kabelių (vamzdžių) užpylimas smėliu, signalinės juostos tiesimas, tranšėjos užpylimas su grunto sutankinimu ir dangų atstatymas.

D2. Kabelių ir vamzdžių klojimas: HDPE vamzdžių tiesimas (išlaikant 10 cm tarpą tarp E ir ER). Jėgos, 24V ir ryšių kabelių įtraukimas bei tvirtinimas stoginės konstrukcijose (gofruose).

D3. Šviestuvų, LED profilių ir įrangos montavimas: Aliuminio profilių tvirtinimas prie stoginės lubų/konstrukcijų, LED juostos klijavimas profiliuose, maitinimo laidų prilitavimas/pajungimas. Lauko atramų, bolardų pamatų betonavimas ir pajungimas. Skydo P-1 (su vidiniu LED 480W šaltiniu) surinkimas ir montavimas ant sienos.

D4. Ryšių tinklo įrengimas: Ryšių spintelės montavimas, optikos virinimas ODF dėžutėje. Kamelių, Wi-Fi taško montavimas, komutatoriaus pajungimas bei IP adresų konfigūravimas pagal miesto serverio parametrus.

D5. Matavimai, bandymai ir dokumentacija: Izoliacijos, įžeminimo varžų matavimai, išpildomosios nuotraukos parengimas ir dokumentacijos atidavimas ekspertizei/statybos inspekcijai.

DOKUMENTO ŽYMUO:

25A25-TDP-E-ER-TS

Laida

Lapas


Lapų

0

2

2

SĄNAUDŲ ŽINIARAŠTIS						
ELEKTROTECHNIKA						
Eil. Nr.	Aprašymas			Kiekis	Mato Vnt.	TS Nr.
Medžiagos ir įrengimai Elektrotechnika:						
1.	Kabelis Al 4x16 mm ²			20	m	M1.1
2.	Kabelis Cu 3x2.5 mm ²			130	m	M1.2
3.	Kabelis Cu 3x1.5 mm ²			15	m	M1.2
4.	Kabelis Cu 2x2.5 mm ²			25	m	M1.3
5.	Kabelis Cu 2x1.5 mm ²			30	m	M1.3
6.	HDPE Ø50 mm vamzdis			130	m	M2.1
7.	Gofruotas plastikinis vamzdelis d16 kabelių apsaugai konstrukcijose			55	m	M2.1
8.	Pramoninis LED maitinimo šaltinis (AC/DC 24V, 480W, DIN) montuojamas į P-1 skydą			1	Vnt.	M3.4
9.	Aliuminio profilis su lęšiu, aklėmis ir LED juosta (~10 W/m, IP65) stoginės apšvietimui			36	m	M4.1
10.	Takų šviestuvai (Bolardas, ~15W, h~1m, IP65) su pamatu			5	Kompl.	M4.2
11.	Parko šviestuvai (~39W, IP65) su 2-3 m atrama ir pamatu			2	Kompl.	M4.3
12.	Info stendo šviestuvai (~39W, IP65)			1	Vnt.	M4.4
13.	Buitinis kištukinis lizdas (IP54)			3	Vnt.	M5.
14.	Dvigubas jungiklis (IP54)			1	Vnt.	M5.
15.	Įžeminimo komplektas - giluminiai strypai 1,5m (3vnt.), gnybtai			1	Kompl.	M7.
16.	Įžeminimo juosta			7	m	M7.
17.	Paskirstymo skydas P-1 (36 mod., IP65) su visa moduline automatika ir laiko rele (komplektacija pagal sch. 25A25-TDP-E-ER-P-1): 1. Įvadinis kirtiklis 3P-32A (1 vnt.); 2. Automatinis jungiklis su integruota srovės nuotėkio rėle 3P-C25A/30mA (2 vnt.); 3. Automatinis jungiklis 1P-C16A (1vnt.), 1P-B10A (4vnt.), 1P-B6A (4vnt.); 4. Viršįtampių ribotuvas B+C klasės.			1	Kompl.	M3.1, M3.2, M3.3
18.	Signalinė juosta, su užrašu „Dėmesio kabelis“.			130	m	M2.3
Statybos ir montavimo darbai Elektrotechnika						
19.	Žemės kasimo ir užpylimo darbai elektros kabeliams, dangų atstatymas			100	m	D1.
20.	Elektros ir žemos įtampos (24V) kabelių klojimas grunte ir konstrukcijose			220	m	D2.
21.	Jėgos P-1 paskirstymo skydo surinkimas ir montavimas			1	Vnt.	D3.
22.	LED profilių, juostų pjaustymas, litavimas, montavimas stoginėje			36	m	D3
23.	Įžeminimo įrengimas			1	Kompl.	D5.
24.	Įžemiklio varžos matavimas			1	Vnt.	D5.
25.	Pamato įrengimas šviestuvo atramai			7	Vnt.	D3.
26.	Lauko šviestuvų, atramų, bolardų montavimas			7	Vnt.	D3.
27.	Lauko šviestuvų, atramų, bolardų montavimas			7	Vnt.	D3.
28.	Statybinių atliekų sutvarkymas ir aplinkos (vejos) atstatymas.			1	Kompl.	D5.
29.	Kabelio trasos nužymėjimas ir išpildomosios topo nuotraukos parengimas			1	Kompl.	

0	2026-01-21	Statybos leidimui, konkursui ir statybai				
Laida	Data	Laidos statusas ir išleidimo priežastis (jei taikoma)				
KVAL. DOK. NR.	architeko.	UAB Architeko Panerių g. 38A LT-03202 Vilnius į.k. 306259742 info@architeko.lt		STATINIO PROJEKTO PAVADINIMAS: KITOS PASKIRTIES STOGINĖS (GRUPĖS- KITI INŽINERINIAI STATINIAI) PAŠEŠUPIO G. 2, KALVARIJA, STATYBOS PROJEKTAS		
A 1582	PV	T. Kartočienė	El. parašas			
				DOKUMENTO PAVADINIMAS:		Laida
			STAMATA, MB ELEKTROS TINKLŲ PROJEKTAVIMAS Tel.: +370 601 52996 stamatamb@gmail.com www.stamata.lt		Sąnaudų žiniaraštis 0	
32361	PDV	V. Stabingis	El. parašas	DOKUMENTO ŽYMUO:		Lapas
LT	STATYTOJAS IR (ARBA) UŽSAKOVAS: Kalvarijos savivaldybės administracija			25A25-TDP-E-ER-SŽ		2

SĄNAUDŲ ŽINIARAŠTIS

Eil. Nr.	Aprašymas	Kiekis	Mato Vnt.	TS Nr.
	Medžiagos ir įrengimai Elektroniniai ryšiai			
30.	Optinis kabelis (vienamodis, min 4 skaidulų)	25	m	M1.4
31.	Kabelis UTP 6cat.	40	m	M1.4
32.	HDPE Ø50 mm vamzdis	20	m	M2.1
33.	Gofruotas plastikinis vamzdelis d16 kabelių apsaugai konstrukcijose	40	m	M2.1
34.	Komutacinė spintelė (IP65) su ODF ir SFP medijos konverteriu	1	Kompl.	M6.1-2
35.	Komutatorius (Switch) ne mažiau 4 portų	1	Vnt.	M6.2
36.	IP vaizdo stebėjimo kamera laukui (PoE, IP67)	2	Vnt.	M6.3
37.	Wi-Fi prieigos taškas (PoE, IP65)	1	Vnt.	M6.4
38.	Signalinė juosta, su užrašu „Dėmesio kabelis“.	20	m	M2.3
	Statybos ir montavimo darbai Elektroniniai ryšiai			
39.	Žemės kasimo ir užpylimo darbai ryšių kabeliams, dangų atstatymas	20	m	D1.
40.	Ryšių kabelių klojimas grunte ir konstrukcijose	65	m	D2.
41.	Komutacinės spintelės montavimo, derinimo ir paleidimo darbai	1	Vnt.	D4.
42.	Stebėjimo kamerų montavimo, derinimo ir paleidimo darbai	2	Vnt.	D4.
43.	WiFi prieigos taško montavimo, derinimo ir paleidimo darbai	1	Vnt.	D4.
44.	Statybinių atliekų sutvarkymas ir aplinkos (vejos) atstatymas.	1	Kompl.	D5.
45.	Ryšių įrangos konfigūravimas (IP adresai, integracija į miesto serverį), testavimas	1	Kompl.	D4.-5.

DOKUMENTO ŽYMUO:

25A25-TDP-E-ER-SŽ

Laida

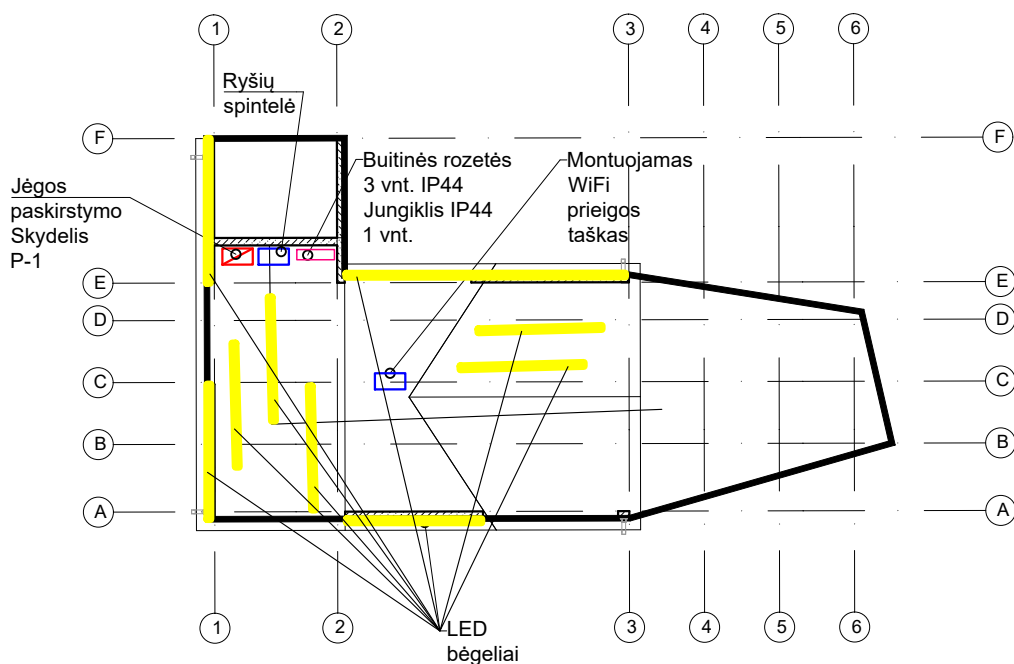
0

Lapas

2

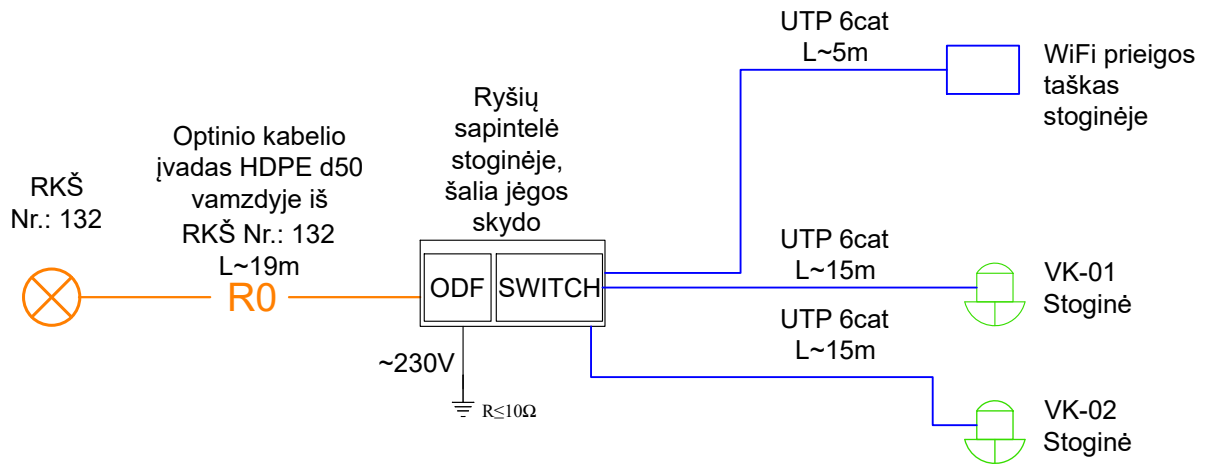
Lapų

2



0	2026-01-21	Statybos leidimui, konkursui ir statybai		
Laida	Data	Laidos statusas ir išleidimo priežastis (jei taikoma)		
KVAL. DOK. NR.	architeko.	UAB Architeko Panerių g. 38A LT-03202 Vilnius į.k. 306259742 info@architeko.lt		STATINIO PROJEKTO PAVADINIMAS: KITOS PASKIRTIES STOGINĖS (GRUPĖS- KITI INŽINERINIAI STATINIAI) PAŠEŠUPIO G. 2, KALVARIJA, STATYBOS PROJEKTAS
A 1582	PV	T. Kartočienė	El. parašas	
				DOKUMENTO PAVADINIMAS:
				Laida
				0
				Stoginės aukšto planas
32361	PDV	V. Stabingis	El. parašas	DOKUMENTO ŽYMUO:
LT	STATYTOJAS IR (ARBA) UŽSAKOVAS: Kalvarijos savivaldybės administracija			25A25-TDP-E-ER-SAP
				Lapas
				1
				Lapų
				1

Ryšių tinklo schema



0	2026-01-21	Statybos leidimui, konkursui ir statybai			
Laida	Data	Laidos statusas ir išleidimo priežastis (jei taikoma)			
KVAL. DOK. NR.	architeko.	UAB Architeko Panerių g. 38A LT-03202 Vilnius į.k. 306259742 info@architeko.lt		STATINIO PROJEKTO PAVADINIMAS: KITOS PASKIRTIES STOGINĖS (GRUPĖS- KITI INŽINERINIAI STATINIAI) PAŠEŠUPIO G. 2, KALVARIJA, STATYBOS PROJEKTAS	
A 1582	PV	T. Kartočienė	El. parašas		
				DOKUMENTO PAVADINIMAS:	Laida
	ELEKTROS TINKLŲ PROJEKTAVIMAS STAMATA www.stamata.lt stamatamb@gmail.com +370-601-52996	STAMATA, MB ELEKTROS TINKLŲ PROJEKTAVIMAS Tel.: +370 601 52996 stamatamb@gmail.com www.stamata.lt		Ryšių tinklo schema	0
32361	PDV	V. Stabingis	El. parašas	DOKUMENTO ŽYMUO:	Lapas
LT	STATYTOJAS IR (ARBA) UŽSAKOVAS: Kalvarijos savivaldybės administracija			25A25-TDP-E-ER-RTS	Lapų
					1
					1



STATYBOS PRODUKCIJOS
SERTIFIKAVIMO CENTRAS

Valstybės įmonė Statybos produkcijos sertifikavimo centras, įmonės kodas 110068926, Linkmenų g. 28, LT-08217 Vilnius

KVALIFIKACIJOS ATESTATAS

Nr.32361

Vladas Stabingis

A.k. **STAMATA**

Suteikta teisė eiti ypatingo statinio projekto dalies vadovo ir ypatingo statinio projekto dalies vykdymo priežiūros vadovo pareigas.

Statiniai: visi statiniai (išskyrus branduolinės energetikos objektų statinius).

Projekto dalys: elektrotechnikos (iki 1000 V įtampos), elektroninių ryšių (telekomunikacijų), apsauginės signalizacijos, gaisrinės signalizacijos, procesų valdymo ir automatizacijos.

Direktorius



Robertas Encius

08796

Išduotas 2014 m. sausio 10 d.

Pirmą kartą išduotas 2014 m. sausio 10 d.

Kvalifikacijos atestatų registras skelbiamas www.spsc.lt

TVIRTINU

Kalvarijos savivaldybės administracijos direktorius

Gintaras Zavištauskas



KITOS PASKIRTIES STOGINĖS (grupė-Kiti inžineriniai statiniai) PAŠEŠUPIO G. 2, KALVARUJOJE, STATYBOS PROJEKTO PARENGIMO PASLAUGŲ PIRKIMO TECHNINĖ SPECIFIKACIJA

1. PIRKIMO OBJEKTAS

1.1. Pirkimo objekto pavadinimas, BVPŽ kodas. Kitos paskirties stoginės (grupė-Kiti inžineriniai statiniai) Pašešupio g. 2, Kalvarija, statybos projekto parengimas. BVPŽ kodas 71312000-8 (Statinių projektavimo konsultacinės paslaugos).

1.2. Pirkimo objekto apimtys. Rangovas darbus turi atlikti per 7 mėn. nuo sutarties pasirašymo datos su galimybe pratęsti vieną kartą ne daugiau 2 (dviem) mėnesiams. Sutarties galiojimo laikotarpis – nuo sutarties įsigaliojimo datos iki visiškų sutartinių įsipareigojimų įvykdymo.

Visas su projekto rengimu susijusias išlaidas rangovas apmoka savo sąskaita.

Užsakovas užsako ir apmoka ekspertizę.

Darbai vykdomi vadovaujantis šia darbų technine užduotimi, sutartimi ir kitais Lietuvos

Respublikoje galiojančiais teisės aktais ir standartais. Sprendinius etapiškai derinti su užsakovu.

Bendroji informacija		
1.	Objektas	Kitos paskirties stoginės (grupė-Kiti inžineriniai statiniai) Pašešupio g. 2, Kalvarija, statybos projekto parengimas.
2.	Uždaviniai	Projekte numatyti: apžvalgos ir poilsio aikštelę, stoginę, prieigas, informacinį stendą, suolus ir stalus, apšvietimą, interneto prieigą, vaizdo stebėjimo įrangą, mobiliųjų įrenginių įkrovimo stotelę, geriamojo vandens kolonėlę, turėklus, vandens tiekimo ir nuotekų tinklus. Parengti su BD, SP, SA, SK, E, KS dalimis: 1. Statinio architektūros brėžiniai; 2. Sklypo planas; 3. Nužymėjimo planas; 4. Vertikalinis planas; 5. Mažoji architektūra; 6. Stoginės ir apšvietimo planai; 7. Kiekių žiniaraštis su sąmata.
	Pateikiama dokumentacija ir jos kiekis	Užsakovas pateikia: -Nekilnojamo turto registro duomenų bazės išrašą. Rengėjas:

3.		-Suderintų sprendinių brėžiniai, kiekių žiniaraščiai, sąmata, ekspertizė tvirtinimui, SLD.
----	--	--

2. PIRKIMO OBJEKTO PRITAIKYMO SRITIS

2.1. Pirkimo paskirtis. Kitos paskirties stoginės (grupė-Kiti inžineriniai statiniai) Pašešupio g. 2, Kalvarija, statybos projekto parengimas.

3. TECHNINIŲ REIKALAVIMŲ, KURIUOS TURI ATITIKTI PERKAMOS PREKĖS / PASLAUGOS / DARBAI, APRAŠYMO BŪDAI

- Maksimaliai išnaudojant plotą (tikslinama projektavimo metu) suprojektuoti apžvalgos ir poilsio aikštelę, stoginę, prieigas, informacinį stendą, suolus ir stalus, apšvietimą, interneto prieigą, vaizdo stebėjimo įrangą, mobiliųjų įrenginių įkrovimo stotelę, geriamojo vandens kolonėlę, turėklus, vandens tiekimo ir nuotekų tinklus. Projektas turi atitikti žmonių su negalia teisės aktų reikalavimus.
- Projekto parengimui atlikti reikalingus tyrinėjimus (inžinerinė geodezija, geologija, topografija ir kt. dokumentai), įvertinti esamų komunikacijų, kabelių apsaugojimo darbus.
- Projektas turi atitikti statybos techninių reglamentų, aplinkosaugos, saugaus eismo, statinio saugos bei žmonių su negalia teisės aktų reikalavimus.
- Dokumentus, prisijungimo sąlygas ir duomenis gauna, rengia ir atlieka projektuotojas.

3.2. Norimas rezultatas. Parengtas kitos paskirties stoginės (grupė-Kiti inžineriniai statiniai) Pašešupio g. 2, Kalvarija, statybos projektas.

3.3. Kitos pirkimo objekto savybės. Nėra.

3.4. Aplinkosauginiai reikalavimai. Tiekėjas, vykdydamas paslaugas (numatyti 3 originalūs parengto projekto egzemplioriai popieriniu variantu) privalo vadovautis Lietuvos Respublikos aplinkos ministro įsakymo „Dėl aplinkos apsaugos kriterijų taikymo, vykdanč žaliuosius pirkimus, tvarkos aprašo patvirtinimo“ 2 priedo, I skyriaus „Popierius ir jo gaminiai“ nuostatomis. Atitiktis aplinkosauginiams reikalavimams bus tikrinama sutarties vykdymo metu.

4. DOKUMENTAI, REIKALINGI PIRKIMO OBJEKTO TECHNINĖMS SAVYBĖMS IR KOKYBEI PATVIRTINTI

4.1. Dokumentai, kuriuos reikia pateikti kartu su pasiūlymu. Nėra.

4.2. Dokumentai, kuriuos reikia pateikti perduodant suteiktas paslaugas/darbus:

- Projektas turi atitikti statybos techninių reglamentų, aplinkosaugos, saugaus eismo, statinio saugos bei žmonių su negalia teisės aktų reikalavimus.
- Projektas turi apimti visas būtinas ir reikalingas projekto dalis, įskaitant statybos skaičiuojamosios kainos nustatymo dalį. Projekto apimtis ir detalumas turi būti pakankamas Statytojo (užsakovo) sumanymui suprasti, projekto ekspertizei atitikti, statybą leidžiančiam dokumentui gauti, rangos

darbams pirkti. Bendruoju atveju projekto sudedamosios dalys išdėstytos STR 1.04.04:2017 „Statinio projektavimas, projekto ekspertizė“, tačiau kiekvienu atveju projekto sudedamąsias dalis projektuotojas nustato atsižvelgdamas į projektuojamojo statinio specifiką, reikalavimus.

- Projektas turi atitikti privalomųjų statinio projekto rengimo dokumentų ir kitų norminių teisės aktų reikalavimus. Normatyviniai statybos techniniai dokumentai: Statybos įstatymas, Statybos techniniai reglamentai, Vyriausybės įgaliotų institucijų teisės aktai – PTR, KTR, HN, elektros įrenginių įrengimo taisyklės, priešgaisriniai reikalavimai, saugos ir sveikatos reikalavimai ir kt. Pasikeitus įstatymų ir teisės aktų, reglamentuojančių perkamas paslaugas, nuostatoms ir reikalavimams, projektuotojas turės vykdyti sutartį pagal galiojančius teisės aktus, tačiau apie tai turi informuoti statytoją (užsakovą).

- Prieš rengiant projektą parengti projektinius pasiūlymus ir juos suderinti su Kalvarijos savivaldybės administracija. Parengtą projektą suderinti su institucijomis teisės aktų nustatyta tvarka, prireikus ir su trečiaisiais asmenimis.

- Parengtą projektą pateikti ekspertui ir ištaisyti eksperto nurodytus trūkumus, atlikti visus parengto projekto sprendinių derinimus su kompetentingomis institucijomis ir gauti statybą leidžiančius dokumentus. Kalvarijos savivaldybės administracijai pateikiami 3 originalūs parengto projekto egzemplioriai popieriniu variantu ir 3 egzempliorius (visų dalių) skaitmenine forma su el. parašais analogiškai suformuotoms popierinėms byloms.

- Paslaugų teikėjas privalo organizuoti statybą leidžiančio dokumento gavimo procedūrą.

- Neatlygintinai pakeisti, papildyti, pataisyti projekto sprendinius, jeigu darbų pirkimo metu ir (ar) darbų vykdymo metu bus nustatytos klaidos, neatitikimai tarp projekto dalių ar kiti techninių sprendinių trūkumai.

- Teikti atsakymus ir paaiškinimus per statytojo (užsakovo) nurodytą terminą į tiekėjų paklausimus (pagal parengtą projektą), vykdamas rangos darbų pirkimo procedūras.

- Planuojamos naudoti medžiagos – visos medžiagos turi būti sertifikuotos Lietuvos Respublikoje.

- Perduodamas projektą, Paslaugos teikėjas perduoda Statytojui (Užsakovui) ir visas autoriaus turtines teises į parengtą projektą, įskaitant teisę jį keisti.

- Paslaugų teikėjas turi užtikrinti, jog projekte, nebus nurodytas konkretus modelis ar šaltinis, konkretus procesas ar prekės ženklas, patentas, tipai, konkreti kilmė ar gamyba. Toks nurodymas yra leistinas tik tais atvejais, kai statinio statybos neįmanoma tiksliai ir suprantamai aprašyti ir apibūdinti, šiuo atveju turi būti įrašoma „arba lygiavertis“.

- Paslaugų teikėjas turės atlikti statinio projekto vykdymo priežiūrą vadovaujantis Lietuvos Respublikos statybos įstatymu, statybos techniniais reglamentais STR 1.06.01:2016 „Statybos

darbai. Statinio statybos priežiūra“ ir STR 1.04.04:2017 „Statinio projektavimas, projekto ekspertizė“ ir kitais galiojančiais teisės aktais.

5. TECHNINĖS SPECIFIKACIJOS PRIEDAI:

5.1. Nekilnojamo turto registro duomenų bazės išrašas

Vilnius

2026 m.

ELEKTRONINIŲ RYŠIŲ INFRASTRUKTŪROS PRISIJUNGIMO/APSAUGOJIMO SĄLYGOS

Nr. P-0898/26

Užsakovas: UAB Architekto, Toma Kartočienė

Statytojas: Kalvarijos savivaldybės administracija

Objekto pavadinimas ir vieta: Kitos paskirties stoginės (grupė – Kiti inžineriniai statiniai) Pašešupio g. 2, Kalvarija, statybos projektas

1. Vykdamas projektavimą, elektroninių ryšių infrastruktūros įrengimo reikalavimus nustato Lietuvos Respublikos Ryšių reguliavimo tarnybos patvirtintos „Elektroninių ryšių infrastruktūros įrengimo, žymėjimo, priežiūros ir naudojimo taisyklės“, kiti Statybos techniniai reglamentai.
2. Nuo esamos ryšių kabelių kanalų sistemos (RKKS) esančios Pašešupio g. šulinio Nr. 86, (LKS 94) koordinatė (450194.25; 6030934.2) arba Nr. 132, (LKS 94) koordinatė (450177.9; 6030942.1) iki projektuojamo pastato suprojektuoti RKKS įvadą, panaudojant vamzdžius HDPE d-50 mm.
3. Patalpose nuo įvado arba komutacinio mazgo, suprojektuoti ir įrengti vamzdyną vidaus telekomunikacijų tinklui d-50 mm arba vidaus telekomunikacijų tinklą.
4. Elektroninių ryšių infrastruktūros apsaugojimo sprendiniai turi būti detalizuoti projektiniuose pasiūlyimuose. Statytojas (Užsakovas) iki statybos darbų pradžios turi numatyti veiksmus ir priemones į darbų zoną patenkančių Telia Lietuva, AB (toliau Telia) elektroninių ryšių infrastruktūros elementų apsaugojimui:
 - 4.1. Ryšių kabelių kanalų šulinius, patenkančius į projektuojamos teritorijos ribas, papildomai sustiprinti, įrengiant papildomus perdengimus ir šulinių liukus su dangčiais MTT tipo. Šulinių liukų aukščius sureguliuoti su atstatomos dangos aukščiu. Esant būtinumui šulinius sužeminti, perstatyti šulinius naujai, jeigu sužeminus, nebus galima jų eksploatuoti. Esami ryšių šuliniai neturi patekti į projektuojamą važiuojamąją dalį. Ryšių kabelių kanalus, patenkančius į projektuojamą važiuojamąją dalį, jei neišlaikomas normatyvinis gylis būtina apsaugoti, uždengiant kelio plokštėmis arba įgilinti iki normatyvinio gylio apsaugant kabelius remontiniu išilgai sudedamu vamzdžiu iki artimiausio ryšių šulinio;
 - 4.2. Neapsaugotus ryšių kabelius išsaugoti ir juos atkasus papildomai apsaugoti remontiniu išilgai sudedamu vamzdžiu (jo galus užsandarinti, kad nepatektų vanduo) bei įgilinti iki normatyvinio gylio jei jis neišlaikomas;

- 4.3. Kasant tranšėją, ryšių kabelių kanalus ir šulinius susikirtimo vietoje sutvirtinti pakišant metalinį lovio profilį arba kitus sutvirtinimo elementus, apjuosiant sankabomis ir pakabinant. Užverčiant tranšėją, užverčiama visa konstrukcija kartu su profiliais ar kitais tvirtinimo elementais;
- 4.4. Į statybos darbų zoną patenkančias elektroninių ryšių (telekomunikacijų) spintas, kabelines dėžutes, stulpelius ir kt. išsaugoti (apsaugoti);
5. Statybinės atliekos, susidariusios dėl elektroninių ryšių infrastruktūros elementų apsaugojimo / perkėlimo sprendinių įgyvendinimo, utilizuojamos statytojo lėšomis.
6. Vadovaujantis Lietuvos Respublikos Statybos įstatymo 6 straipsnio 4 punktu – „Statynys turi būti statomas ir pastatytas, o statybos sklypas tvarkomas taip, kad statybos metu ir naudojant pastatytą statinį trečiųjų asmenų gyvenimo ir veiklos sąlygos, kurias jie turėjo iki statybos pradžios, galėtų būti pakeistos tik pagal normatyvinių statybos techninių dokumentų ir normatyvinių statinio saugos ir paskirties dokumentų nuostatas, o šios sąlygos yra kaip numato 1 punktas - statinių esamos techninės būklės nepabloginimas.
7. Nesant galimybės išsaugoti (apsaugoti) elektroninių ryšių infrastruktūros elementų, papildomai būtina išsiimti elektroninių ryšių infrastruktūros iškėlimo sąlygas;
8. Elektroninių ryšių infrastruktūros projektavimo ir statybos darbus gali vykdyti juridinis arba fizinis asmuo, atitinkantis Lietuvos Respublikos statybos įstatymo ir jo poįstatyminių aktų reikalavimus, turintis tam darbui reikalingus atestatus.
9. Elektroninių ryšių infrastruktūros prisijungimo sprendinius ir projektą derinti su Projektu.derinimas.Marijampole@telia.lt;
10. Elektroninių ryšių infrastruktūros prisijungimo prie Telia tinklo darbai gali būti pradėti ir vykdomi tik pagal suderintą projektą ir tik gavus raštišką žemės darbų vykdymo leidimą.
11. Po elektroninių ryšių infrastruktūros prisijungimo prie Telia tinklo darbų atlikimo užsakovas turi pateikti įrengtos elektroninių ryšių infrastruktūros geodezinę nuotrauką ir įsikirtimo į Telia RKKS vietos fotofiksaciją el. paštu Objektu.pridavimas.Vil@telia.lt ; Objektu.pridavimas.Kau@telia.lt.
12. Nauja elektroninių ryšių infrastruktūra gali būti perduodama naudojimui / kabelių įvėrimui tik šalims pasirašius tinklo pripažinimo tinkamu naudoti aktą.
13. Po prisijungimo sąlygų reikalavimų įvykdymo ir darbų pridavimo, nuomininkų (kitų operatorių) kabeliai į Telia ryšių kabelių kanalų sistemą gali būti įveriami tik įvykdžius šias sąlygas:
- pateikus RKKS nuomos techninių sąlygų tyrimo užsakymą;
 - suderinus su Telia projektą ir turint išduotą leidimą dirbti Telia RKKS;
 - sudarius reikiamus RKKS nuomos Sutarties priedus, priedėlius, jų papildymus ir/ar kitus sutarties vykdymo dokumentus.
14. Prisijungimo sąlygų 9-13 punktuose nustatytų reikalavimų nesilaikymas laikomas esminiu prisijungimo sąlygų pažeidimu ir sąlygoja netesybų taikymą.

15. Telia paslaugų teikimas turi būti aptartas atskirai ir paslaugos gali būti suteiktos, sutarus abiem šalims priimtinas sąlygas.

Telia Lietuva, AB vardu prisijungimo /apsaugojimo sąlygas parengė UAB „Lantelis“ inžinierius Petras Rupšys, tel. nr. +37061880362, petras.rupsys@lantel.lt

Nr. 26-E-1694
Parengta: 2026-02-03

NAUJOJO KLIENTO PRIJUNGIMO PASLAUGOS SUTARTIES SPECIALIOSIOS SĄLYGOS

1. SUTARTIES SANTRAUKA¹:

1.1.	Sutarties numeris:	26-E-1694 (Stebėkite savo paraiškos būsenas čia)	
1.2.	Preliminari prijungimo įmoka ² :	913,77 EUR (be PVM)	1 105,66 EUR (su PVM)
1.3.	Preliminarios prijungimo įmokos sumokėjimo terminas:	2027-02-02	
1.4.	Objekto prijungimo terminas ³ :	240 k.d	
1.5.	„Swedbank, AB:	LT79 7300 0100 7050 5121	Mokėti
1.6.	„SEB bankas, AB:	LT82 7044 0600 0298 2730	Mokėti
1.7.	„Luminor, AS:	LT65 4010 0424 0292 0460	Mokėti
1.8.	Mokėjimo paskirtis:	E1N66013550	

2. JŪSŲ DUOMENYS:

2.1.	Įmonės pavadinimas:	KALVARIJOS SAVIVALDYBĖS ADMINISTRACIJA
2.2.	Įgaliotas asmuo (jei sutartį pasirašo įgaliotas atstovas):	TOMA KARTOČIENĖ
2.3.	Įmonės kodas:	188751268
2.4.	Elektroninis paštas:	priimamasis@kalvarija.lt
2.5.	Telefono numeris:	+37064809009
2.6.	Kontaktinis adresas:	Panerių g. 38A, LT-03202 Vilnius, Vilniaus m. sav.

3. KLIENTO OBJEKTO DUOMENYS:

3.1.	Objekto adresas:	Pašešupio g. 2, LT-69205 Kalvarija, Kalvarijos sav.
3.2.	Leistina naudoti galia, kW:	11
3.3.	Įvado tipas:	Trifazis
3.4.	Galių ribojančio įrenginio nominalas (A)*:	20
3.5.	Nuosavybės riba:	ant kabelio (atvado), pakloto iš komercinės apskaitos spintos (KAS) į savininko objekto vidaus elektros tinklą, prijungimo gnybtų.

4. PRELIMINARI PRIJUNGIMO ĮMOKA IR JOS APSKAIČIAVIMAS (be PVM):

4.1.	Prijungimo įmokos formulė:	Koeficientas * 1 kW įkainis, EUR * Apmokestinama galia, kW
------	----------------------------	--



Klientų aptarnavimo tel.
+370 660 01852



Dujų avarinė tarnyba tel. **1804**
Elektros sutrikimų registravimo tel. **1852**



www.eso.lt/savitarna/

4.2.	Preliminari naujojo kliento objekto prijungimo kaina:	0.50*166.14*11
4.3.	(50%) prijungimo įmokos:	913,77 EUR

*Galią ribojantis įrenginys bus parinktas vadovaujantis Elektros įrenginių įrengimo bendrosiomis taisyklėmis (pagal 31 ir 32 lenteles). Plačiau apie galią ribojančio įrenginio parinkimą skaityti [čia](#).

¹ Šiai Sutarčiai taikomos Sutarties pasirašymo metu galiojančios Naujojo kliento prijungimo paslaugos sutarties bendrosios sąlygos (toliau – Sutarties Bendrosios sąlygos). Sutarties Bendrosios sąlygos viešai skelbiamos interneto svetainėje www.eso.lt, taip pat prieinamos savitarnos svetainės, kurią rasite www.eso.lt, individualioje kliento paskyroje.

² Įmokos dydis apskaičiuotas pagal sutarties sudarymo metu galiojančius Valstybinės energetikos reguliavimo tarybos (toliau - VERT) patvirtintus prijungimo įkainius arba kitokių Metodikoje nurodytu būdu. Svarbu: įmoka gali būti perskaičiuojama, jei VERT atnaujins prijungimo įkainius (daugiau skaitykite <https://www.regula.lt/elektra/Puslapiai/prijungimo-ikainiai.aspx>), o Jūs dar nebūsime sumokėjęs šios įmokos arba keisis žemiau nurodytų Kliento objekto prijungimo sąlygų sprendiniai. Tokiu atveju, parengsime Jums atnaujintą sutartį.

³ Terminas pradėdamas skaičiuoti gavus Jūsų įmoką už paslaugą. Atkreipiame dėmesį, kad terminas gali keistis, jeigu Jūsų projektui reikės inicijuoti viešąjį pirkimą arba darbų vykdymą (jei numatoma darbus vykdyti nuo gruodžio 1 d. iki balandžio 15 d.) įtakos nepalankios oro sąlygos (įšalas). Atsiradus bent vienai iš priežasčių, Jus informuosime asmeniškai.

5. KLIENTO OBJEKTO PRIJUNGIMO SĄLYGOS

5.1. Susipažinkite su prijungimo paslaugos sutartimi, numatoma/pasikeitusia apskaitos įrengimo vieta (nurodyta sutarties priede) ir sumokėkite įmoką. Atlikti apmokėjimą galite prisijungę Bendrovės savitarnoje www.eso.lt/savitarna, skiltyje „Paraiškos“.

5.2. Pasirinkite kvalifikuotą įmonę arba elektriką (toliau - Rangovą), kuris pasirūpins naujo elektros įvado įrengimu arba esamo patikrinimu iki nuosavybės ribos su Bendrove. Atlikęs darbus, Rangovas pateiks Elektros energetikos įrenginių techninės būklės patikrinimo aktą (toliau - Rangovo aktą), patvirtinantį elektros įrenginių įrengimo kokybę. Rangovo aktą pateikti Bendrovės svetainėje www.eso.lt/paraiskos/rangovu-aktu-pateikimas/1.

Svarbi informacija

5.3. Kviečiame susipažinti su Bendrovės elektros tinklo investicinių projektų žemėlapiu, kuriame rasite informaciją apie planuojamus rekonstruoti valdymo sistemų, pastochių ir elektros linijų rekonstrukcijos projektus. Norėdami peržiūrėti numatomas investicijas, apsilankykite www.eso.lt/verslui/elektra/elektros-liniju-zemelapiai/elektros-liniju-investiciniu-projektu-zemelapis.

5.4. Elektros energijos tiekimo kokybė prisijungimo taške bus užtikrinama vadovaujantis Lietuvos standarto LST EN 50160 nuostatomis. Standarto apžvalga yra pateikiama www.eso.lt/verslui/elektra_99/ka-daryti-dingus-elektrai-ar-pastebejus-itamos-svyravima/itamos-svyravimai/itamos-svyravimo-priezastys-ir-tipai.

5.5. Pasikeitus poreikiui, Bendrovės savitarnoje www.eso.lt/savitarna pateikite naują paraišką. Bendrovė gavusi naują paraišką parengs ir išduos naujas prijungimo sąlygas.

5.6. Vadovaujantis elektros energijos gamintojų ir vartotojų elektros įrenginių prijungimo prie elektros tinklų tvarkos aprašu ir statybos techniniu reglamentu, pagal kurį būtina gauti statybą leidžiantį dokumentą atlikti statinio paprastąjį remontą, kai vartotojas pageidauja prijungti elektros įrenginius prie Bendrovės skirstomųjų elektros tinklų arba perkelti ar rekonstruoti Bendrovei priklausančius įrenginius/tinklus, kuriuos numatoma rekonstruoti, perkelti ar įrengti vartotojo statiniuose, pagal Bendrovės parengtas prijungimo sąlygas, projekto rengimo ir derinimo procedūras vykdo vartotojas.

5.7. Norėdami savo objekte atlikti vidaus elektros instaliacijos pertvarkymo darbus ir pamačius, kad darbų atlikimui reikės nuimti ir uždėti apskaitos prietaiso plombą, prieš fizinių darbų pradžią susijusią su plombų nuėmimu, turite informuoti Bendrovę tel. +370 660 01852, kad nuimate plombą. Užbaigus visus vidaus elektros instaliacijos pertvarkymo darbus, turite pakartotinai informuoti tel. +370 660 01852, kad Bendrovės darbuotojai apskaitos prietaisą užplombuotų. Daugiau informacijos www.eso.lt/lt/namams/elektra/skaitikliai-ju-prieziura-ir-tikrinimas/skaitiklio-prieziura/kaip-nuimti-ir-uzdeti-plomba.

5.8. Norint prie vidaus elektros instaliacijos, prisijungti rezervinį elektros energijos šaltinį prašome vadovautis Bendrovės tinklalapyje pateikiamomis rekomendacijomis, plačiau skaitykite www.eso.



Klientų aptarnavimo tel.
+370 660 01852



Dujų avarinė tarnyba tel. **1804**
Elektros sutrikimų registravimo tel. **1852**



www.eso.lt/savitarna/

lt/lt/verslui/elektra_99/ka-daryti-dingus-elektrai-ar-pastebejus-itampos-svyravima/rekomendacijos-rezervinio-saltinio-isirengimui.

5.9. Pateikus Rangovo aktą ir įsigaliojus sutarčiai su pasirinktu elektros energijos tiekėju, Bendrovė įrengs elektros energijos apskaitos prietaisą.

5.10. Vartotojo leistinos naudoti galios suteikimas ar padidinimas nėra susijęs su generuojamų šaltinių prijungimu, todėl šios prijungimo sąlygos, po jų įgyvendinimo, nesuteikia garantijų elektrinės prijungimui prie Bendrovės skirstomojo elektros tinklo.

5.11. Atvejais, kai pasirašius elektros įrenginių prijungimo prie Bendrovės elektros tinklų sutartį ir sumokėjus už paslaugą, paaiškėja, kad kliento objekto ar įrenginio prijungimas prie elektros tinklų gali užtrukti ilgiau nei tikėtasi dėl vykdomų susijusių projektų, Bendrovė kuo greičiau informuos jus apie galimus vėlavimus ir naują prijungimo terminą.

5.12. Klientui, kurio elektros įrenginiai pirmą kartą jungiami prie Bendrovės elektros tinklų, per 30 kalendorinių dienų nuo prijungimo paslaugos atlikimo (užbaigimo) dienos nesudarius pirkimo-pardavimo sutarties su elektros energijos tiekėju, pagal Bendrovės pateiktas sąskaitas - faktūras reikės kas mėnesį atsiskaityti už galios dedamąją pagal elektros energijos persiuntimo paslaugos kainas ir jų taikymo tvarką už visą sutarties specialiose sąlygose nurodytą naujai prijungiamą leistiną naudoti galią.



Klientų aptarnavimo tel.
+370 660 01852



Dujų avarinė tarnyba tel. **1804**
Elektros sutrikimų registravimo tel. **1852**



www.eso.lt/savitarna/



AB „Energijos skirstymo operatorius“

Sudarymo data: 2026-02-03

Atstovas JULIUS ČESNAVIČIUS

Klientas

Esu susipažinęs su Sutarties bendrosiomis nuostatomis.

Su Sutarties sąlygomis sutinku.

Svarbu: preliminarios prijungimo įmokos sumokėjimas yra laikomas sutarties pasirašymu, todėl papildomai sutarties pasirašyti nereikia.

(data, vardas ir pavardė, parašas)

(data, vardas ir pavardė, parašas)



Klientų aptarnavimo tel.
+370 660 01852



Dujų avarinė tarnyba tel. **1804**
Elektros sutrikimų registravimo tel. **1852**



www.eso.lt/savitarna/

6. SUTARTIES PRIEDAI:

Paraiškos Nr.:



Klientų aptarnavimo tel.
+370 660 01852



Dujų avarinė tarnyba tel. **1804**
Elektros sutrikimų registravimo tel. **1852**



www.eso.lt/savitarna/